

安全

园艺

运动

#居家生活大改变

可持续性

# 居家生活 大改变

工作

自给自足

平衡

学校

多功能

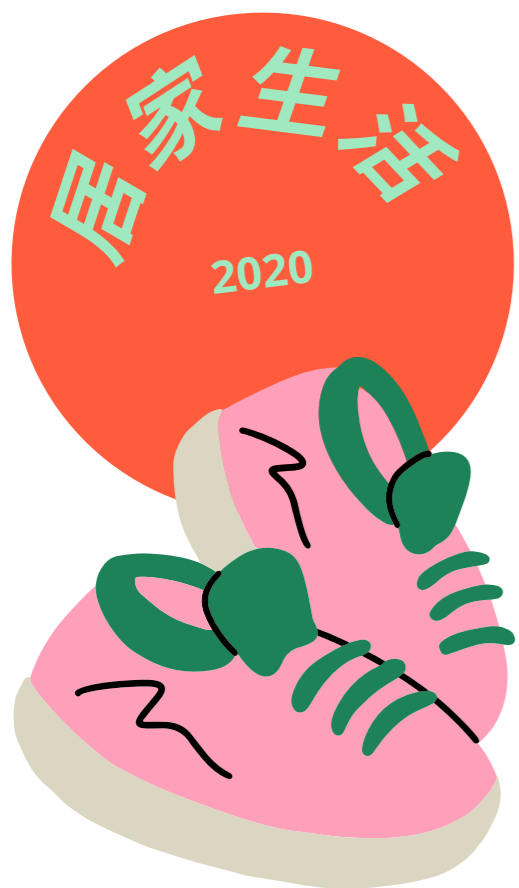
社区



与家开启更亲密的关系

舒适





## 目录

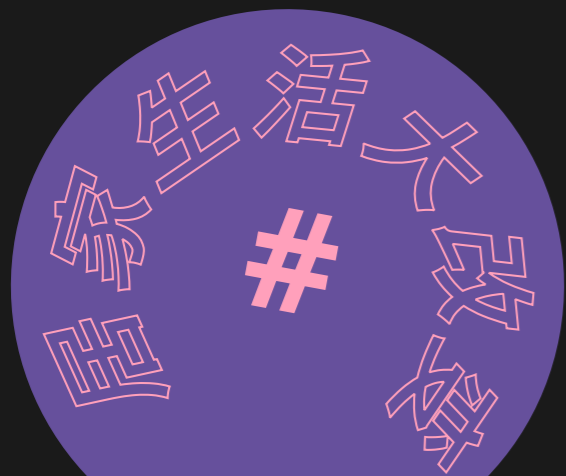
<b>前言</b>	03
探讨疫情之下的居家生活	04
居家隔离	06
家在我们生活中一直扮演着重要的角色	07
<b>重建与家的情感纽带</b>	08
家不仅仅能满足生活需求	09
家成了我们的港湾	10
如何与家更亲密无间	12
长时间居家对有些人来说是一种挑战	13
<b>居家生活大改变</b>	15
新时代，新需求	18
未来居家新理念	20
总结	24

面对2020年疫情期间的封禁措施以及动荡的外界形势，78%的人认为，家是我们的温暖**港湾**。



正因如此，**五**分之**二**的人对自己的  **家** 进行了改变

这对于我们了解人们所向往的生活方式以及未来的居家生活有何启发？



# 探讨疫情之下的居家生活



每一年，我们都会与世界各地的成千上万人交谈，了解如何打造美好的居家生活。今年我们将推出第七份全球《居家生活报告》，而今年又是如此不同寻常的一年。

2020年，新冠肺炎疫情的来袭让人们措手不及，彻底颠覆了人们的居家生活，影响着居家生活的方方面面。宜家一直以来都懂得，一个安全的家对人们来说有多么重要——它是人们休养生息、茁壮成长的的地方。因此，我们将今年的重点放在了了解全球疫情对居家生活的影响上，包括当下以及今后多年的影响。

## 我们的使命

我们知道，家是世界上最重要的地方。正因如此，我们一直致力于让家变得更美好。通过每年的调查研究，我们可以更深入地了解人们对美好居家生活的需求和梦想。这样，我们就可以根据人们在家中的情感需求，设计出更好的产品。这些情感需求包括“私密感”、“安全感”、“舒适感”、“拥有感”和“归属感”。每个人都有权利创造更美好的居家生活，拥有一个真正让他们幸福生活，而不仅仅是赖以生活的家。



# 今年的调查研究



我们咨询了

专家

Sally Dominguez  
可持续发展应变专家

Philip Hubbard  
伦敦国王学院  
城市研究教授

Robert Thiemann  
Frame创始人

Sharlene Gandhi  
关注可持续发展及  
全球不平问题的记者

我们展开了一次

全球定量  
调查，  
范围涵盖

37

个国家/地区

和38,210名受访者

我们进行了深入的  
牵头调研

我们通过网络

联系了

20  
户家庭

在线开展了

书面

&创意

任务



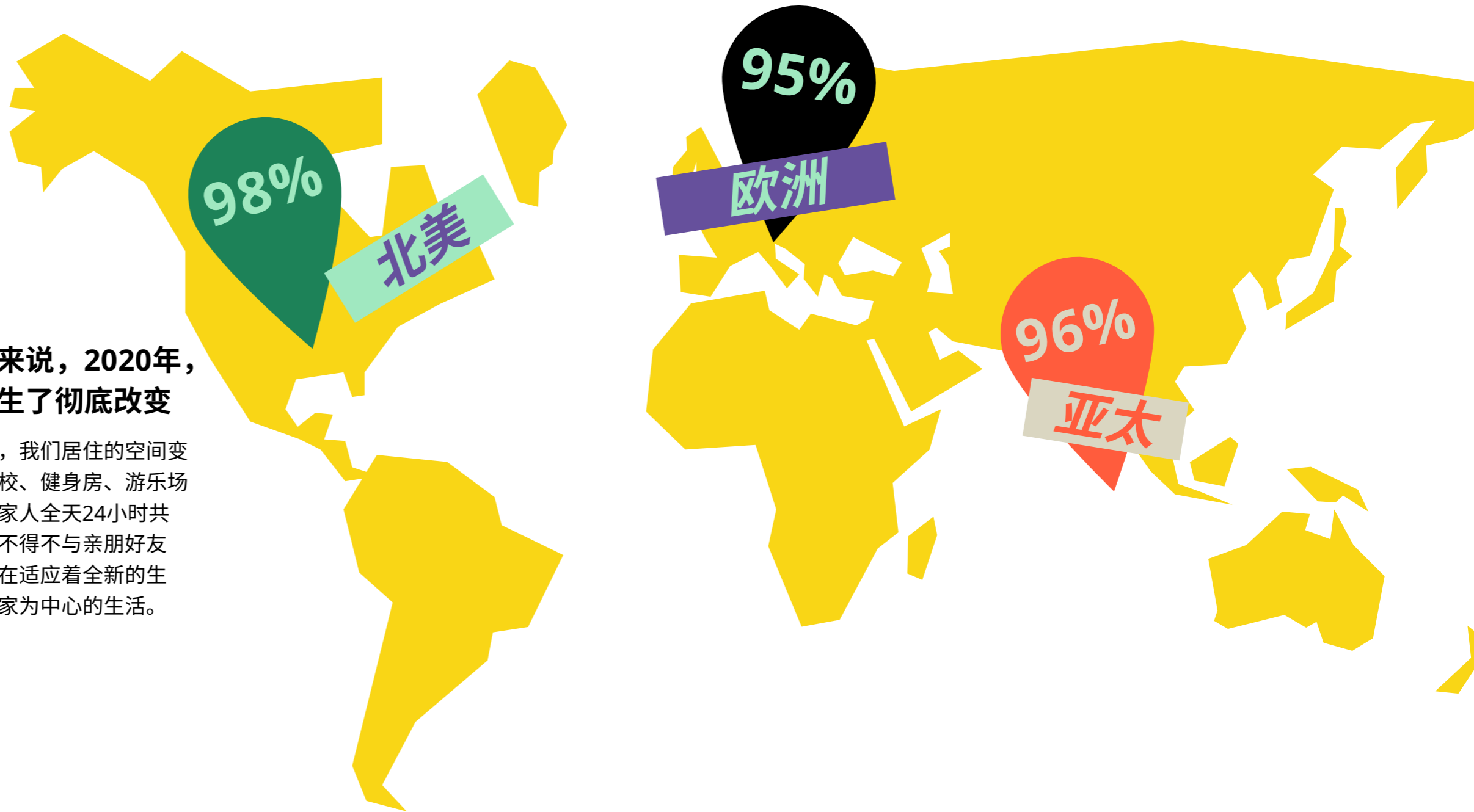
超过8周时间（瑞  
典、意大利、中国  
内地和香港、澳大  
利亚、美国）

# 居家隔离

随着疫情在世界各地爆发，我们的生活也经历着难以想象的变化。这次的疫情迫使各国政府以前所未有的速度和规模对人们实行限制，全世界千千万万的人们不得不留在家中。对于不同国家和不同文化的人们，这次的经历竟然是如此的一致。对于几乎每一个人而言，无论他们身处何地，家都成为了整个世界的中心。

## 对于所有人来说，2020年，居家生活发生了彻底改变

几乎在一夜之间，我们居住的空间变成了办公室、学校、健身房、游乐场和社交场地。全家人全天24小时共处一室，同时又不得不与亲朋好友保持距离。人们在适应着全新的生活方式，一种以家为中心的生活。



# 96%

的人在封城或其他封锁管制期间都留在了自己主要的居所里

# 家一直在我们生活中扮演着重要的角色

## 和家保持健康的关系能满足人们的特定需求

我们的研究显示，对大多数人来说，当家满足人们五种基本的情感需求时，才能让他们有家的感觉。当这些需求得到满足时，我们会感到心满意足、开心幸福，真正享受美好的居家生活。

## 近来人们与家的关系正面临挑战

过去几年里，我们发现，人们对家满足自身需求的期望与实际体验之间存在落差。结果，越来越多的人开始转向社交媒体、聊天软件、公园、朋友家和社区中心等场所，以弥补这种落差，试图从外界寻找家的感觉。

# 2018

## 人们把目光投向了家以外的地方

全世界三分之一的人表示，他们觉得一些地方比他们居住的房子更有“家”的感觉。

# 2020

## 我们对家有了更多的期望

由于疫情期间的封禁措施，我们失去了接触外界的机会，因此无法依靠外界满足我们的需求。我们不得不依靠自己的家，只有家，才能满足我们的需求。人们从未像现在这样，如此严格地评估自己的家，对家抱有如此强烈的期望。

## 私密感

这意味着能够独处、思考和选择我们与他人互动的方式。拥有一些“个人时间”很重要，比方说读读书或者做做运动。

## 舒适感

这并不是说要有一张舒适的床或柔软的毯子，而是说周围环境能让人感到舒适和自在。在自己生活的地方真正放松身心，无拘无束地做自己，对我们而言意义良多。

## 拥有感

对自己居住的空间和地方拥有掌控权，对我们来说很重要。当我们可以随心所欲地粉刷墙壁或挑选自己喜欢的家具时，才会真正有家的感觉。

## 归属感

这意味着在一个能反映我们个性的地方，与能够接纳我们的群体生活在一起。我们可以从家人、室友，甚至是社区的朋友那里获得这种被接纳感。

## 安全感

除了人身或财产安全外，这还意味着我们在家时感到安全、安心。当家成为温暖的港湾，帮我们隔绝外面动荡的世界时，我们才能真正享受美好的居家生活。

可持续发展应变专家 SALLY DOMINGUEZ

“这次的疫情迫使人们不得不待在同一个空间里。突然之间，你无法再四处出行，随时随地工作。这与我们以往的发展趋势完全不同，以往我们都在追求共享经济，在咖啡馆和公共场所工作。而这次的疫情危机表明，我们需要自己的安全港湾，而且这一港湾需要满足的需求甚至超出了我们的预期。”

# 重建与家

的

# 情感纽带





# 家不只是满足我们的生活需求



**RACHEL (澳大利亚)**

“我与家的纽带感觉更牢固了，我非常感恩自己拥有这个家，也学会了去爱它，学会了在家真正放松自己。”

近一半(46%)的人认为，在居家隔离期间，他们的家比以往更能满足其情感需求

虽然刚开始的时候，大部分时间宅在家里的那种疲惫、倦怠和局限感令人很难适应，但慢慢地，许多人开始把平日里的各种问题抛在脑后，并重新思考家对自己生活的作用和价值。

**居家隔离期间，家的作用更明显**

尽管不同国家之间存在一些差异，但总的来说，居家隔离的人群中，近一半(46%)的人认为，在封城或封禁措施期间，他们的家比以前更能满足其情感需求。



**44%的人感觉更舒适**

**51%的人感觉更安全**

**46%的人感觉更有归属感**

**43%的人感觉更有拥有感**

**45%的人感觉更有私密感**

据报告，在疫情居家隔离期间，印度、菲律宾和瑞典的人们感觉自己的情感需求最能得到满足。

居家隔离期间，日本情感需求得到满足的水平最低

# 家成了 我们的

## 港湾



ASHLEY (美国)

“现在，我的家几乎是唯一能让我感到安全的地方，是我唯一能够掌控的地方。我知道所有东西都是干净的，我可以确保自己的安全。而在家以外的地方，我没有这种掌控感，也不能确定其他人是否像我一样在认真对待这次的疫情，所以会让我很没有安全感。”



家不仅仅能满足我们的情感需求。对于大多数人来说，家让他们得以逃离外界的动荡，寻求慰藉。疫情期间，我们要努力适应各种限制措施；但在家里，熟悉、安全的环境和在这片小小空间里的拥有感让我们感觉十分安心。

随着全球环境不断变化，继续营造种种的不确定性、恐惧和焦虑感，我们将继续感受到家带给人们的庇护感。

# 78%

在封城或封禁期间居家隔离的人认为，在这段时间里，家是他们的温暖港湾。

地区差异  
65% 北欧  
75% 西欧  
81% 亚洲

# ILENIA (意大利)

ILENIA的全新居家生活



“我养成了一些新的生活习惯，让我在工作之余的生活更充实。当我怀念以前的生活时，我也知道该怎么做——我可以跟我想念的人视频通话，也可以出去逛逛，笑着回味过去。刚开始时可能比较困难，但现在我对自己的家感到更自信了，我开始把家看作是父母和朋友一般的存在。”

Ilenia今年30岁，在意大利北部的米兰生活和工作。当我们采访她时，她已经在自己的公寓里居家隔离了将近六个星期。她当时在家里办公，已经有两个月没见到她的父母了。她培养了一些新的生活习惯，尝试了一些能在家里开展的新活动；以前她只觉得家是她睡觉休息的地方，现在，家变成了她的温暖港湾。她改变了自己的家，调整了自己的生活习惯，赋予了生活新的仪式感，以便保持活力与好心情，营造出一个让她感到“真正属于自己”的空间。

# 如何 与家更 亲密无间

随着越来越多人意识到家在生活中的重要作用，人们也开始以不同的方式来维系与一起生活的人之间的关系。既住在一起，又保持距离，我们开始以新的方式利用家中的空间。我们有了更多时间陪伴家人或一个人独处，通过使用家里的物品、与家人相处和开展各种家庭活动，我们与家的关系更亲密了。

我们询问接受调查的人们，在12项活动中，哪些活动是他们居家隔离期间更喜欢做的？在所有答案中，与家人相处和用餐排在了首位。

这个主意不错

RACHEL (澳大利亚)

“我学会好好利用不用出行省下来的时间，更多地投入到关爱自己和健身上，享受当下，以积极乐观的心情面对每一天。”

## 更多地与家人 相处

尽管每个人的生活交叠在一起，有时难免感到太拥挤，但我们开始学会尊重每个人的不同生活习惯，也由此重新发现了与家人相处的珍贵意义。

53%的人喜欢有更多的时间与家人共处

50%的人喜欢更多地和家人用餐

## 有更多时间以新的 方式享受居家生活

虽然大多数人并未真正将家视为办公、学习或锻炼的地方，但也很快意识到家中空间的灵活性和舒适感。

40%的人更喜欢在家做运动了

32%的人更喜欢在家办公了

## 更多私人时间

虽然要在工作、家庭和外界的种种挑战之间取得平衡并不容易，但为自己腾出一些私人时间，有助于舒缓压力。

43%的人喜欢更多私人时间

43%的人喜欢多读书

43%的人喜欢更多地玩游戏

35%的人喜欢更多社交媒体活动

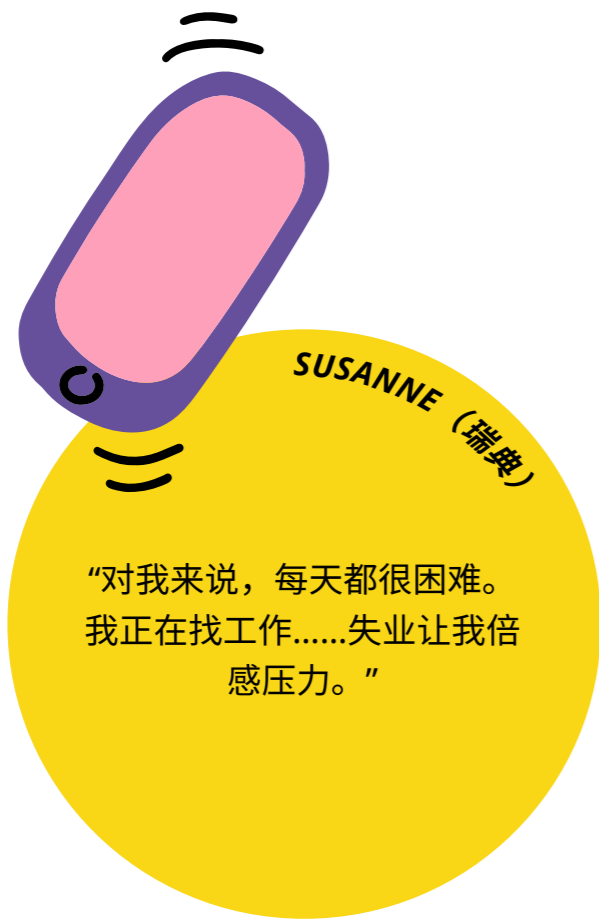
49%的人喜欢更多地下厨

21%的人喜欢更多地做园艺

ABE (中国香港)

“我与女儿的关系变得更好了。疫情迫使我们家有了很多的变化，现在她有了更多的隐私空间。我们在家的生活也变得更好了。”

# 但是，长时间居家对有些人来说是一种挑战



虽然对于大多数人来说，家是温暖的港湾；但也有人认为，待在家太长时间也是一种挑战。在这个“失控”的全球局势中，许多因素降低了我们的“掌控感”，而这又会让人们更难保持积极的心态。

我们的研究揭示了一些在疫情期间影响人们在家时的满足感和掌控感的因素，包括财务状况、家中空间大小以及年龄。

## 财务状况

对于有经济压力的人来说，家原本已经不太容易满足他们的情感需求，而这次的疫情无疑是雪上加霜。人们彼此之间的关系也会受到影响：低收入者中只有三分之二(65%)的人认为“我家中的成员互相支持以实现共同目标”，而在中等收入或高收入群体中，这一比例则为83%。事实证明，钱的问题是影响我们与家以及家人彼此之间情感关系的关键因素。





## 家里空间的大小

虽然不是空间越大，就越能解决所有问题，但起码要让人们感觉拥有足够的空间，这一点非常重要。当我们拥有的空间越少时，就越缺乏灵活性来打造一个适合我们理想生活方式的家。正如经济压力一样，空间少会让人们的选择也变少。我们的研究表明，住房狭小的人较少认为他们的家在疫情期间有助于积极生活。

43%

居住在一室公寓的人认为，他们的家是按照自己喜欢的生活方式而设计的；而对于家里有四间或更多卧室的人来说，这一比例为76%

## 年龄

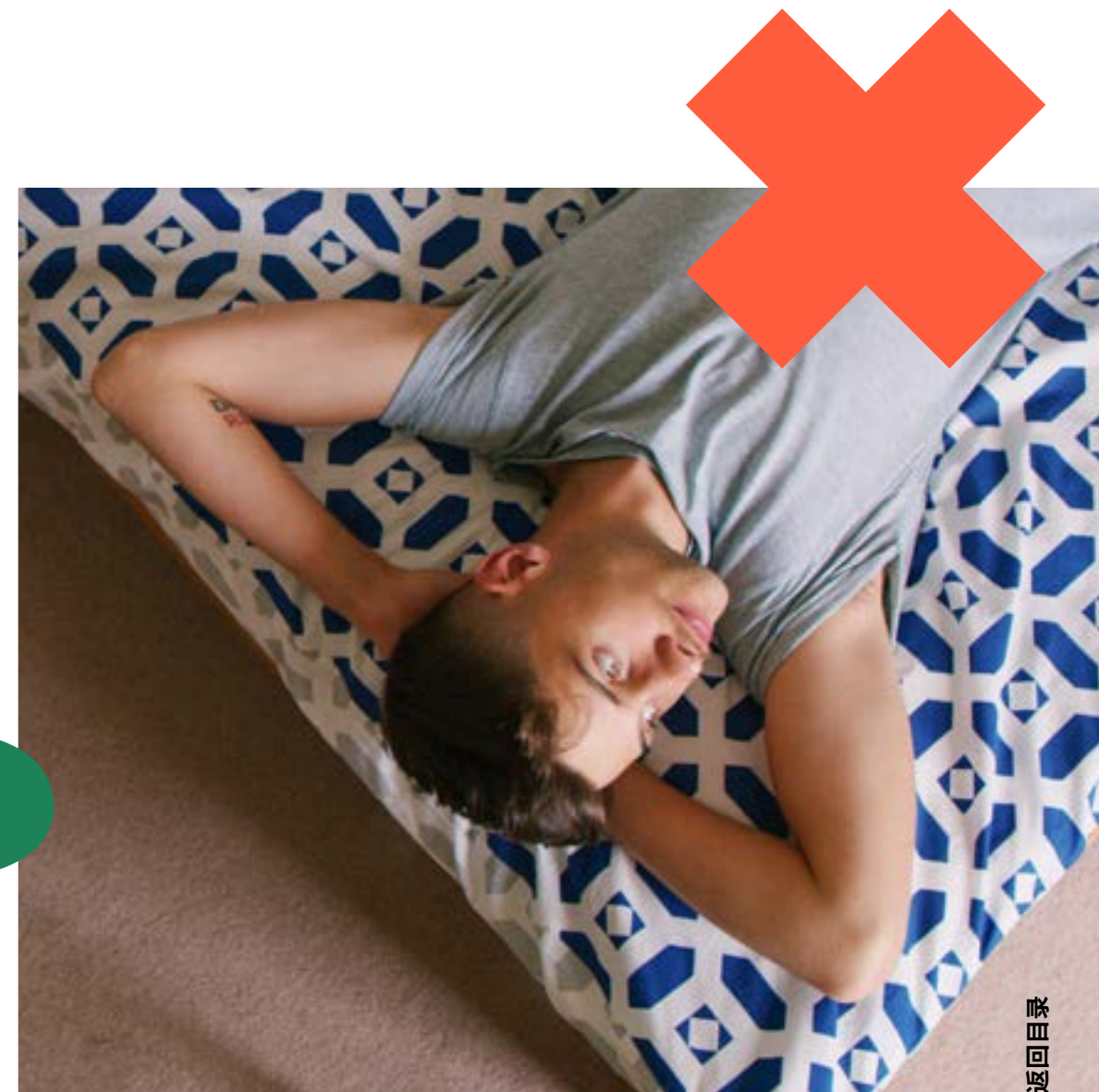
年纪越小的人越有可能住在合住房或与家人同住，因此他们更依赖外面的空间来满足自己的情感需求。对于那些刚成年，准备独立生活的人来说，在各种疫情封禁措施下，他们的住房不太可能成为他们的“温暖港湾”。我们的研究涵盖了不同的年龄段，我们发现年轻人较少对居家生活持乐观态度。



16岁至24岁的人群与65岁至75岁的人群相比，只有

一半

的人强烈认为他们的家是按照自己的理想生活方式设计的（两个年龄段的比例分别为25%和49%）

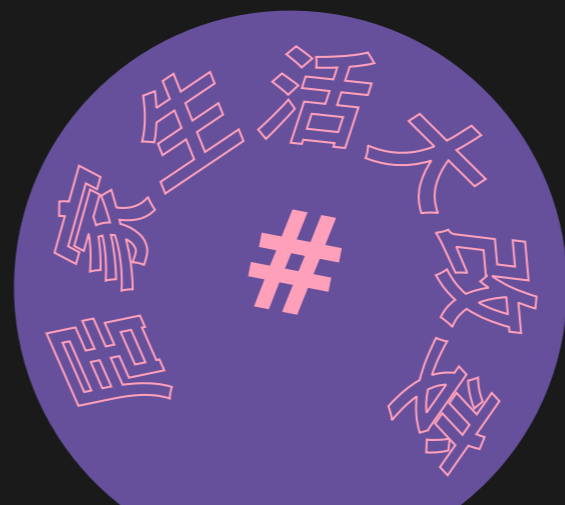




# 居家生活大

# 改变

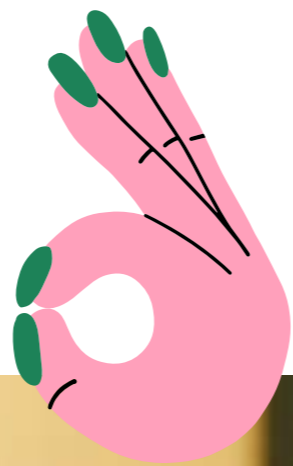
# 已经开始



重建与家的情感纽带

居家生活大改变

# 全球各地的人们正在重新评估自己的居家生活



**DILIP (瑞典)**  
“如果我要重新制定2020年之后的居家方案，我希望能把家当作生活的空间，而不是每天晚上下班后和第二天早上上班前睡觉休息的旅馆。”

无论在这次疫情中，我们每个人都经历了怎样的限制，它所带来的影响都促使许多人重新思考——怎样的家才算得上是一个美好的家。地理位置的重要性有所下降，近一半的人表示，可以考虑搬到离公司更远的地方；对于35岁以下的人，这一比例达到了53%。

随着家变得越来越重要，三项新的优先考虑因素应运而生：

## 时间

我们需要有时间思考如何度过每天的生活，以及每天的活动是否能反映出对大多数人来说最重要的事情：与家人、朋友相处的时光，以及自己的私人时光。现在，人们正重新把这些人际关系列为居家生活中的优先事项。

## 空间

现在，人们希望家里的空间能开展多种活动。从阅读和园艺等新的兴趣爱好，到更大的生活方式转变，譬如拥有在家办公的空间。另外，为自己及家里每个人腾出一定的私人空间，这一点也很重要。

## 自然

即使在疫情之前，也有很多人希望多亲近大自然，有更多的绿植和绿色空间，但在当下，这一点显得尤其重要。

**47%**

的人表示他们会为了打造更好的家而考虑搬到离公司更远的地方

**ALBERT (中国内地)**

“我以前要住得离办公室很近。彼时，这一点对我来说是最重要的。但在过去的几个月里，我意识到，这其实不是那么重要。我现在想要一个更好的家，一个让我感觉舒适安全的空间。”



# 改变

## 我们对“美好的家”的定义

更多或更大的卧室不再居于愿望清单的前列。更灵活的居家办公和生活体验意味着，以往那些许多人心目中“美好的家”中最重要的因素已经风头不再。这些新出现的优先考虑因素可能会对人们对“美好的家”的定义，以及对我们未来的生活方式产生重大影响。

ALFRED (中国香港)

“我正在考虑搬家，带花园或更大的露台是我考虑的重要因素。这次的经历让我意识到，自然绿植对于家来说是很重要的。”



我们请受访者根据他们2020年初至今的居家生活，从九个选项中，选出他们最想在家中作出改变的两三个方面，人们的选择主要集中于和空间相关的选项：

38%

的人想要一个可以用来从事兴趣爱好的空间

35%

的人想要私人的花园或户外空间

33%

的人想要一个学习/居家办公的空间

# 新时代，新需求



人们与家建立更紧密的联系这一趋势将保持不变

随着人们逐渐适应已经转变的居家生活方式，许多人都选择在今后继续保持他们在疫情封禁期间那些觉得不错的做法、生活习惯和活动。家进一步巩固了它在人们生活中的核心地位，成为一个人发展自我、拉近与他人关系的地方。

我们询问受访者，在12项活动中，哪些活动是他们居家隔离期间更喜欢做，并且在今后想继续做多一些的；在所有回答中，“多和家人相处”排在了首位。

37% 多下厨

44% 多和家人相处

29% 在家运动

22% 在线社交

17% 居家办公

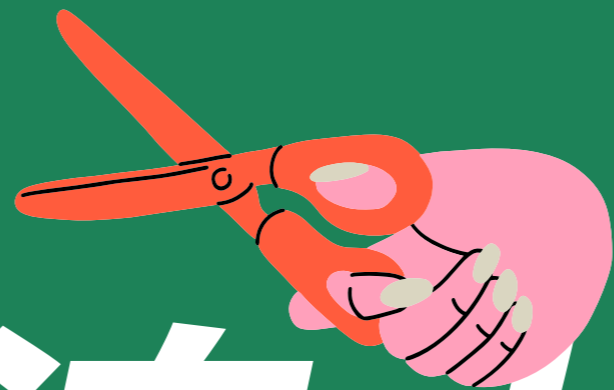
38% 和家人用餐



“我现在已经开始适应新的生活方式，并且开始思考我要做好哪些准备，以便我和家人更好地应对新冠肺炎疫情结束后的生活。”



Shai家中的工作区是在疫情之前就已经有的。在6月的时候，他的老板告诉他，他需要一直在家办公到11月，持续好几个月的时间。因为知道自己将要长时间在家办公，所以他围绕这一需求优化布置了自己的家，以便他和家人适应这种生活方式。从一开始，他就考虑了如何在家坚持运动、保持健康，以及如何布置出最高效的工作区。



# SHAI (澳大利亚)

SHAI的全新居家生活

# 未来 居家

# 新理念

FRAME创始人ROBERT

“现在每个人都非常清楚，我们不能像现在这样继续下去，我们要进行一次彻底的改变。”

## 未来我们与家的关系取决于家的变化

2020年标志着我们与家的关系的一次大转变，而现在只是这场转变的开端。今后，人们很可能在家居设计方面更加慎重和仔细，投资得更多。

通过总结我们在过去七年来的重要研究、与专家的访谈，以及对可能影响人们未来十年生活方式的趋势的研究，我们确定了三个关键转变，这些转变在今后将以更快的速度发生，并影响人们未来的居家生活。

只有朝着正确的方向变化，家才能满足人们的情感需求，在一个全新的时代，维系我们与家的亲密关系。我们与家之间的关系主要围绕下面三个方面转变。

# 一个 多功能 的家

## 家是否有足够的舒适度和私密感，将取决于空间的优化设计与灵活利用

随着人们生活方式的转变，多功能住宅其实已经出现了一段时间。而在2020年，人们不得不立刻将其变为现实，许多人由此发现了在家中实现更灵活生活方式的可能性。人们开始思考充足空间、舒适感、私密感以及灵活生活方式的重要性。

随着疫情封禁措施的解除和变化，我们的研究表明，这些转变的速度将加快，并且将出现更多永久性的结构和生活方式变化。我们的家需要迅速适应，才能真正变成多功能住宅。

### 空间小，功能多

城市化意味着世界各地的住宅空间会越来越狭小。按照传统思维，这会限制居家生活的舒适性；但如果以面向未来的心态来看待，则会有不同的想法。对我们来说，小空间和大空间一样值得重视，我们可以通过创新方案和设计来最大限度利用空间——这将被视为一项基本的设计要求，而不是额外的加分项。

### 房间的作用呈现变化趋势

数百年来，人们在设计住宅时总是围绕几个特定功能着手：一个睡觉的房间、一个吃饭的房间等等。而新一代的建筑将不再专注于改进单一功能的房间，取而代之的是设计能满足一系列需求、开展一系列活动的空间。居家设计将变得更有创意、更细致入微。人们将以崭新和开放的眼光来看待家居设计，打造全新的居家布局，呈现重新定义的空间。不同类型的住宅都需要以各种方法为共同生活在其中的人们提供各自的隐私空间。

## 多功能的未来

FRAME创始人ROBERT

“现代住宅的布局并不灵活，各个空间都有专用的功能。我们需要拆除分隔各个区域的墙壁，让家更易于适应人们的生活方式。未来，这些专用的房间会越来越来少，相反，每个房间将能满足更广泛的活动需求。”

能否获得足够的归属感、拥有感和安全感，将取决于与家和社区的联系

这次的疫情使人们重新认识到社区的价值，许多人从本地社区中寻求物质和情感支持、所需资源以及社交互动。正如我们在2018年《居家生活报告》中所述，无论是在线上还是线下世界，家以外的世界是我们获得归属感、拥有感和安全感的重要来源。

我们无法预知下一次全球危机何时发生，但我们可以为此做好准备。我们可以开始思考如何在家中及周边获得社区的支持。家需要准备好为人们提供线上和线下支持及应变能力，包括提供易于访问的社交网络，尤其是对于世界各地最弱势的群体而言。

# 一个 融入社区 的家

关注可持续发展及全球不平等问题  
的记者SHARLENE

“富有意义的社区空间，例如青年和运动俱乐部、社区中心、绿化空间、兴趣小组以及相邻社区聚会的地方，开始变得越来越重要。这些空间是家和精神层面上——而非物理层面——的延伸。”



与社区和谐相融  
的未来



## 被遗忘的角落将焕发活力

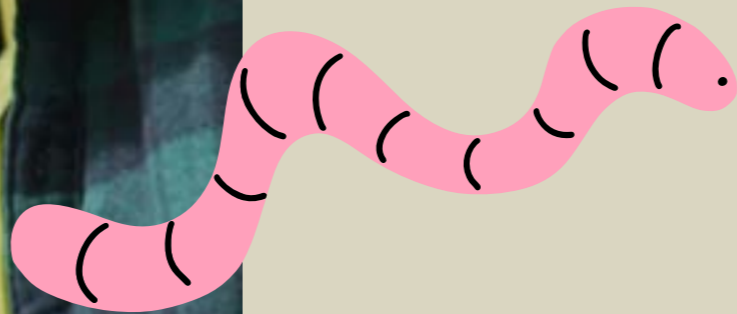
从积满尘土的阁楼，到废弃的零售空间，家里和社区中那些闲置的空间将重新焕发活力，帮助我们享受更融入社区的生活。人们将利用这些空间来满足个人和社区的需求，例如自己种植食物和打造城市社区花园。最终，我们周围的环境将成为家延伸出来的一部分。对于社区中最弱势的群体来说，这将发挥极大的作用，因为他们将依靠社区来满足家无法满足的需求。

## 15分钟的生活半径

相比长途跋涉去工作或出游，人们将更专注于本地化的生活。人们将减少对公共交通的依赖，更多地使用本地服务、工作空间和设施，更多地将邻里和社区——而不是更大的城市或地区——视为家之所在。

## 更加自给自足

人们将更多地对自己的家和社区进行优化，利用一些关键的基础设施来生产和使用能源。随着科技的进步，人们会越来越地单独生产电力，或通过社区计划来获取电力。自给自足将成为主流趋势。



# 一个健康 的家



要让家满足我们的情感需求，就需要将健康和幸福感作为美好居家生活的黄金标准

这次的疫情使得人们不论是在家中或是在公共场所，都开始将健康和幸福感摆在首位。我们不得不考虑家的卫生和安全问题，还要考虑交通工具、工作场所、学校、体育馆和社交场所的卫生和安全问题。

破天荒地，人们不得不认真考虑这些问题对我们身心健康的影响。而且很显然，我们的家在设计时尚未将健康作为一项基本原则。如今，随着卫生与健康成为人们优先考虑的因素，今后的家居设计将需要为下一次健康危机做好准备，同时满足人们的情感需求。

“我们会看到，人们将从追求负担得起的住房，转而追求质量好的住房，因为我们认识到，家居空间的质量已成为对于人们身心健康越来越重要的因素。”

伦敦国王学院城市研究教授PHILIP

## 融入大自然

家的外部和内部将更加一体化，设计时将优先考虑光照和自然对健康和幸福感的影响。人们的家将变得越来越通透，更充满自然气息，大窗户、公共花园、阳台和屋顶露台将成为标准设计。

## 基于卫生考虑挑选材料

在建造和翻修住宅时，人们将根据卫生特性来挑选材料；在设计空间时，也会注重对居住者健康状况的提升，例如通过创新设计，增加新鲜空气的流通。电梯按钮、门把手以及共享的公共和私人空间都将被重新设计，智能且易于清洁的材料将被纳入重要的设计原则之中。确保每个人都能利用到这些新设计，将是一项需要克服的关键挑战。

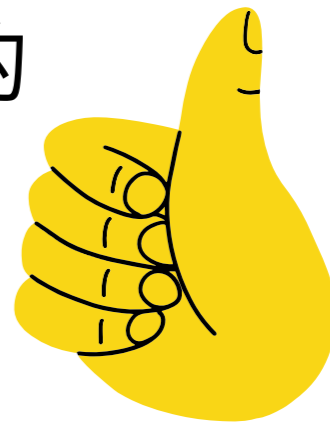
## 健康的未来

### 重设标准

我们可以从这次疫情中学习经验，设定“健康居家”的新标准，并呼吁所有人都拥有健康的居家生活。一个“不错”或“体面”的住房，其定义将不再局限于可负担性或易获取性，而是将健康和幸福感作为同等重要的优先考虑因素。今后，健康家居不仅仅是指具备基本的物理功能，还将对人们的身心健康发挥重要作用。

## 总结

**2020** 年是不同寻常的一年，人们生活的方方面面都受到了极大的影响，其中就包括我们与家的关系。当世界各地人们的生活被局限于 **家** 的四壁之内时，许多人开始意识到：我们想要一种不同于以往的居家生活。在方方面面，人们都有了新的优先考虑因素；与此同时，我们的未来生活愿景发生了戏剧性的改变。

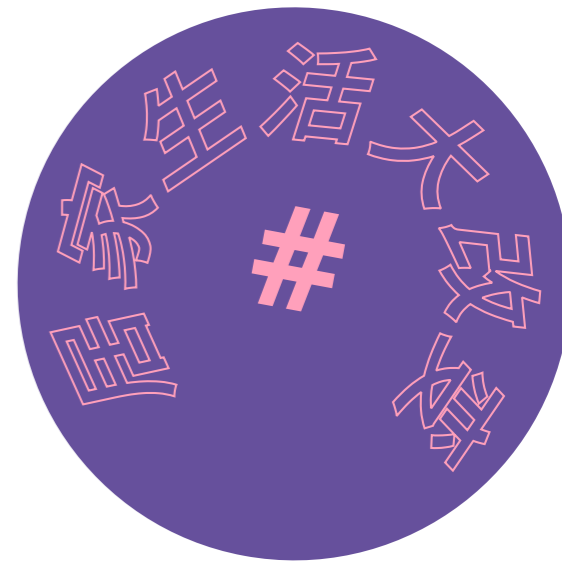


这就是刚刚揭开序幕的

**居家生活大改变**。

这对你和你的家来说意味着什么？

**前往**[LIFEATHOME.IKEA.COM](https://www.lifeathome.ikea.com)，**了解更多**







### 技术说明:

此定量研究由Ipsos MORI代表英格卡控股有限公司宜家集团完成。Ipsos MORI采访了38,210名成年人，包括英国、法国、德国16-75岁的成年人；加拿大和美国18-75岁的成年人；比利时、荷兰和意大利16-70岁的成年人；西班牙和瑞典16-65岁的成年人；奥地利、丹麦、芬兰、日本、挪威、葡萄牙、瑞士、爱尔兰和澳大利亚18-65岁的成年人；波兰、俄罗斯、罗马尼亚和匈牙利16-60岁的成年人；克罗地亚、捷克共和国、韩国、塞尔维亚、斯洛伐克、新加坡、拉脱维亚和立陶宛18-55岁的成年人；中国、马来西亚、泰国和爱沙尼亚18-50岁的成年人；印度和菲律宾18-45岁的成年人。这项调查的开展时间为2020年7月28日至2020年8月28日，根据不同国家的情况，使用在线综合调查和在线专项调查相结合的方法，在37个国家进行。

调查中对性别、年龄、地区和工作状态按比例分配了配额，并且这些变量的数据已按照已知的现实人口比例进行加权调整。最终的全球数据已按照这些国家和地区已知的现实人口比例进行加权调整，但中国和印度除外（仅考虑了城市人口）。数据已使用国家权重进行调整，以确保每个国家的比例和人口具有代表性，符合调查涉及的国家之间的实际比例。所有民意调查均受潜在的广泛错误来源的影响。

### 受访群体:

所有成人 = 38,210名

在封城/封禁期间留在自己主要居所的所有成年人 = 36,216名

在封城/封禁期间喜欢更多地从事所列活动的所有成年人 = 34,940名



# LIFEATHOME.IKEA.COM